

Voltage Converter 48V-24V 2A

350-274

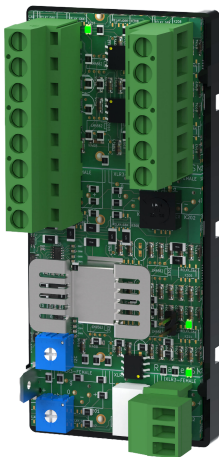
Publiceringsdatum 2024-09-05



Innehållsförteckning

1. Om	3
2. Montering i batteribackup	4
3. Kortbeskrivning	5
4. Inkoppling av kortet till moderkort i batteribackup	6
5. Inkoppling av last på kortet	6
6. Produktblad - strömförsörjning / batteribackup	7
6.1. Produktblad	7
6.1.1. Produktbild	7
6.1.2. Namn, artikelnummer och e-nummer	7
6.1.3. Benämning	7
6.1.4. Användningsområde	7
6.1.5. Teknisk beskrivning	7
6.1.6. Spänning, ström och effekt	7
6.1.7. Utgångar	8
6.1.8. Säkringar	8
6.1.9. Indikeringar och kommunikation	8
6.1.10. Kapsling, utförande	8
6.1.11. Vikt	8
6.1.12. Installationskrav	8
6.1.13. Tillvalet passar i	8
6.1.14. Krav som produkten uppfyller	9
6.1.15. Garanti	9
6.1.16. Tillverkning, livslängd, miljöpåverkan och återvinning	9
6.1.17. Länk till senaste informationen	9
6.1.18. Om dessa uppgifter	9

1. OM



Voltage converter 48V-24 2A är ett tillvalskort med två helt strömbegränsade utgångar. Kortet har styrbara utgångar.



2. MONTERING I BATTERIBACKUP

Om kort levereras monterat i plastfäste (DIN-adapter) är det bara att snäppa fast kortet i slitsar i kapslingen.

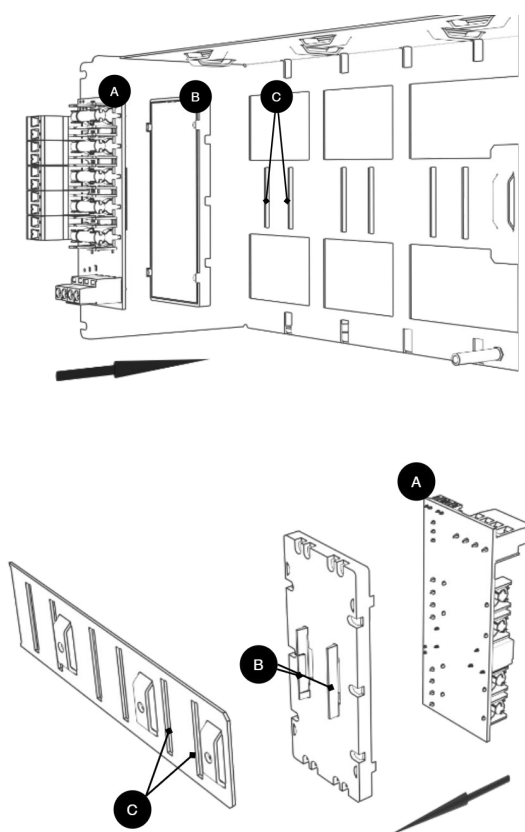
Om kortet har lossat, snäpp fast det i plastfästet igen.

Montera kortet på valfri kortplats i kapslingen, lämna god plats för kablar.



VIKTIGT

Montera kortet innan du skruvar fast kablage eller driftsätter.

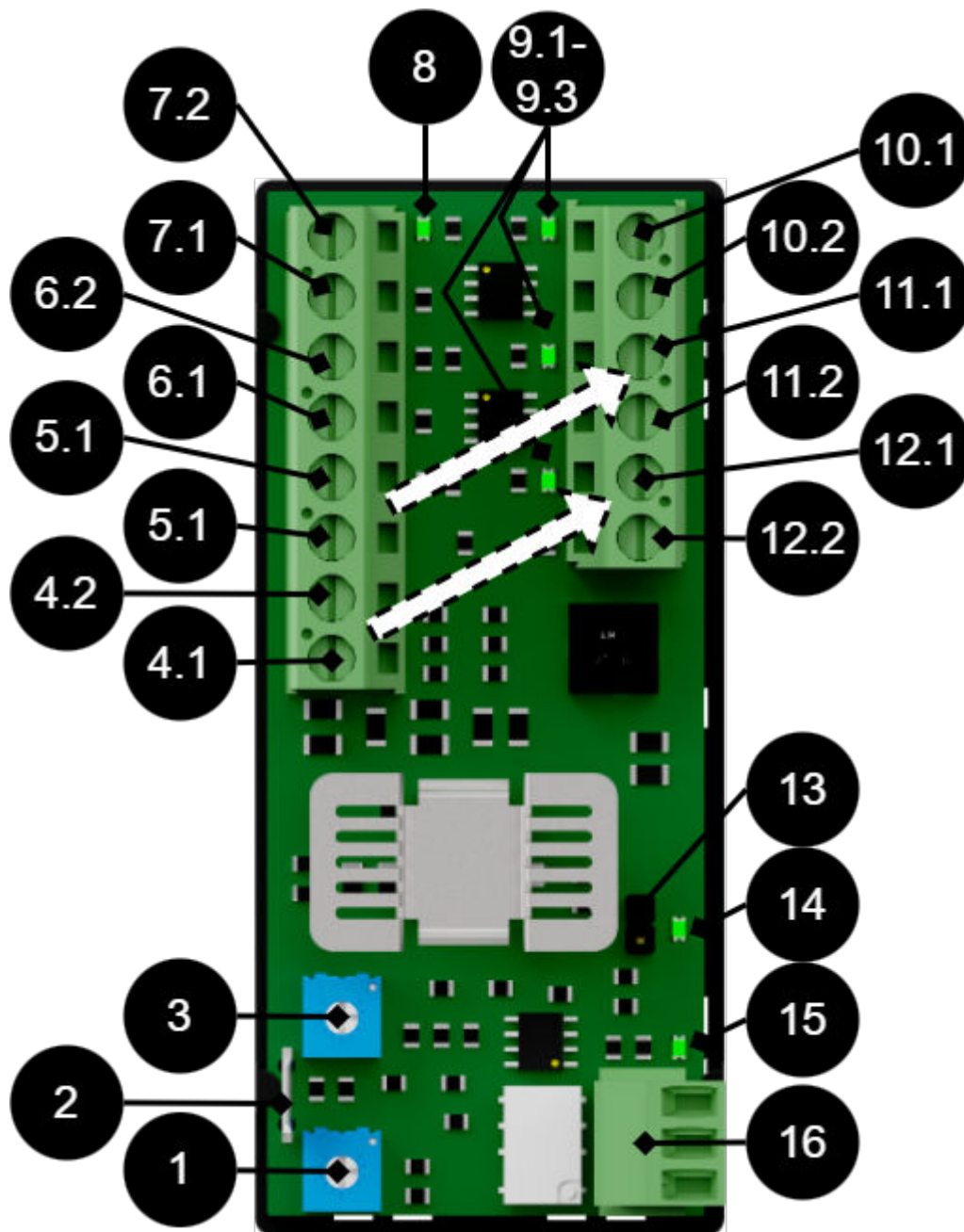


Bokstav	Förklaring	Kommentar
A	Tillvalskort	Tillvalskort kommer monterat på plastfäste från fabrik, har det lossnat? Snäpp fast det igen innan du monterar kortet.
B	Plastfäste	På plastfästet sitter hakar för att sätta fast i slitsar i plåten.
C	Plats för plastfäste	Slitsar i plåt för att snäppa fast plastfästet.





3. KORTBESKRIVNING



Nr	Förklaring	Nr	Förklaring
1	Används ej.		
2	Jordstift.		
3	Används ej.		
4.1	Styrbar utgång, + hög (48 V). Styr lastutgång:	12.2	Lastutgång +
4.2	Styrbar utgång, - låg (0 V). Styr lastutgång:	12.1	Lastutgång -
5.1	Styrbar utgång, + hög (48 V). Styr lastutgång:	11.2	Lastutgång +
5.1	Styrbar utgång, - låg (0 V). Styr lastutgång:	11.2	Lastutgång -
6.1, 7.1	- (minus) V in från moderkort.		



Nr	Förklaring	Nr	Förklaring
6.2, 7.2	+ (plus) V in från moderkort.		
8	Indikeringsdiod lyser grönt när spänning är inkopplad.		
9.1-9.3	Indikeringsdiod lyser grönt när det finns spänning ut.		
10.1	Lastutgång - (ej styrbar).		
10.2	Lastutgång + (ej styrbar).		
13	Bygel för styrning av spänning på kortet. Obyglad=24 V, byglad = 48 V.		
14, 15	Används ej.		
16	Larmutgång, NC/CO/NO		

4. INKOPPLING AV KORTET TILL MODERKORT I BATTE- RIBACKUP

Tabell 1. Inkoppling till batteribackuper med PRO1 -moderkort

Last och larm	PRO1 - Moderkort i batteri-backup	Voltage Converter 48V-24V 2A	Kommentar
Larm	J15	J8	Använd medföljande kabel.
Last	Lastutgång 1	IN +/-	Använd kabel, max 2,5 mm ² , medföljer ej.

Tabell 2. Inkoppling till batteribackuper med PRO2 v3 -moderkort

Last och larm	PRO2 v3 - Moderkort i batteri-backup	Voltage Converter 48V-24V 2A	Kommentar
Larm	J7	J8	Använd medföljande kabel.
Last	Lastutgång 1	IN +/-	Använd kabel, max 2,5 mm ² , medföljer ej.

Tabell 3. Inkoppling till batteribackuper med PRO3-moderkort

Last och larm	PRO3 - Moderkort i batteri-backup	Voltage Converter 48V-24V 2A	Kommentar
Larm	J10	J8	Använd medföljande kabel.
Last	Lastutgång 1	IN +/-	Använd kabel, max 2,5 mm ² , medföljer ej.

5. INKOPPLING AV LAST PÅ KORTET



OBSERVERA

Koppla in last innan batteribackup driftsätts.

1. Anslut lastkablage. LOAD (10.1,10.2) är prioriterad lastutgång. LOAD 1 (11.1, 11.2) och LOAD 2 (12.1, 12.2) är styrbara utgångar.
2. Larm ansluts på 16 - NC/CO/NO
3. Om kortet skall användas till jordfelsövervakning: Anslut jordningskabel till jordstift på kortet och jord i batteribackup. Skall kortet inte användas till jordfelsövervakning kan detta steg hoppas över.
4. Driftsätt batteribackup. Se manual för batteribackup.



OBSERVERA

Maxlast är 2 A per lastutgång, och kortets totala last får ej överstiga 2,5 A.

6. PRODUKTBLAD - STRÖMFÖRSÖRJNING / BATTERI-BACKUP

6.1. Produktblad

6.1.1. Produktbild



6.1.2. Namn, artikelnummer och e-nummer

Tabell 4. Namn, artikelnummer och e-nummer

Namn	Artikelnummer	E-nummer
Voltage Converter 48V-24V 2A	A-VC004802A01LM01	-

6.1.3. Benämning

Tillvalskort för spänningsomvandling från 48 V till 24 V. Max 2 A last.

6.1.4. Användningsområde

Produkten omvandlar 48 V till 24 V.

6.1.5. Teknisk beskrivning

Kortet ger 2 A kontinuerligt, 3 A i peak (kortvarigt). 10 V - 60 V.

6.1.6. Spänning, ström och effekt

Spänning in: 48 V DC.

Spänning ut: 27,3 V DC, (24 V).

Strömuttag: 2 A.



6.1.7. Utgångar

Tre lastutgångar, varav två är styrbara.

6.1.8. Säkringar

är elektroniskt strömbegränsad varför extra lastsäkring ej behövs.

6.1.9. Indikeringar och kommunikation

Lysdiod på kort lyser vid ansluten inkommande matning och ansluten utgång.

6.1.10. Kapsling, utförande

Produkten saknar kapsling och monteras i existerande kapsling.

Tabell 5. Mått, med och utan förpackning.

Mått, höjd x bredd x djup. ^a	Mått med förpackning.
30 x 40 x 89 mm.	120 x 215 x 165 mm.

^aMått på produkt och förpackning kan skilja sig åt, det beror på att produkten kan ligga åt annat håll i förpackningen.

Tabell 6. Höjdenheter, fläkt och IP-klass.

HE	Inbyggd fläkt	IP-klass
Produkten saknar kapsling.		

6.1.11. Vikt

Tabell 7. Nettovikt och vikt med förpackning

Namn	Nettovikt	Vikt m förp.
Spänningsomvandlare 48V-24V 2A	0,2 kg	0,4 kg

6.1.12. Installationskrav

Produkten skall installeras i kompatibel produkt från Milleteknik.

6.1.13. Tillvalet passar i

Tabell 8. Antal kort som får plats i strömförsörjning.

Produktserie	Kapslingsstorlek	Antal kort som får plats ^a
ECO	M	2
ECO, NEO, NOVA	FLX S	2
EN54, NEO, NOVA	FLX M	3
NEO, NOVA	FLX L	3
19" rack module holder	4U	8

^aAntalet kort/tillval som får plats är totalt antal som får plats i kapslingen. Elektroniska- och mekaniska begränsningar kan finnas.





6.1.14. Krav som produkten uppfyller

Tabell 9. Produkten uppfyller följande krav.

EMC:	EMC Direktivet 2014/30EU
EI:	Lågspänningsdirektivet: 2014/35/EU
CE:	CE direktivet enligt:765/2008
Miljö:	REACH Regulation: Directive 1907/2006, WEEE Regulation: Directive 20021961E, RoHS Regulation: Directive 2015/863



6.1.15. Garanti

Produkten har två års garanti för tillverkningsfel.

6.1.16. Tillverkning, livslängd, miljöpåverkan och återvinning

Tillverkad av Milleteknik i Partille, Sverige.

Produkten konstrueras för lång livslängd vilket minskar miljöpåverkan. Uttjänta produkter lämnas till närmaste återvinningscentral.

6.1.17. Länk till senaste informationen

Produkter är föremål för uppdateringar, du hittar alltid den senaste informationen på www.milleteknik.se.

[Tillbehör & tillval](#)

6.1.18. Om dessa uppgifter

Alla uppgifter publiceras med reservation för eventuella fel. Uppgifter uppdateras utan föregående meddelande.

Publiceringsdatum 2024-09-05

Den här sidan är avsiktligt lämnad tom.

Den här sidan är avsiktligt lämnad tom.

Den här sidan är avsiktligt lämnad tom.