



BT-5 Medium

Strømforsyning

no



350-132

Publiseringsdato 2025-12-16

Innholdsfortegnelse

| | |
|---|----|
| Om | 5 |
| Navn, artikkelnummer og e-nummer | 5 |
| Revisjoner og om dette dokumentets utgave | 5 |
| Symboler | 6 |
| Komponentoversikt | 6 |
| Komponentoversikt BT-5 MEDIUM | 6 |
| Innkapsling | 7 |
| Montering - veggmontering | 7 |
| Montering på vegg | 7 |
| Batterier – sette i og koble til | 8 |
| Tilkobling av batterier, 24V | 8 |
| CEO3-ECO | 8 |
| Hovedkort - beskrivelse | 8 |
| Koble til i denne rekkefølgen | 9 |
| Koble til alarm | 9 |
| Koble til last | 10 |
| Koble strømmnett til hovedkort med terminalblokk | 10 |
| Styring av alarmgrense | 11 |
| Sikringer | 11 |
| Alarm som vises på skapdør / indikeringsdiode | 12 |
| Produktblad - Tekniske data | 13 |
| Produktblad / tekniske data | 13 |
| Tekniske spesifikasjoner | 13 |
| Navn, artikkelnummer og e-nummer | 13 |
| Om | 13 |
| Bruksområder | 14 |
| Alarm | 14 |
| Fast installasjon | 14 |
| Test av batteribackup før installasjon av 230 V | 14 |
| Regelverk og sertifiseringer | 14 |
| Krav som produktet oppfyller | 14 |
| Forventet driftstid ved strømbrudd (nye batterier) | 14 |
| Kretskort - Tekniske data | 15 |
| Tekniske data, hovedkort: CEO3 uP | 15 |
| Nettaggregat | 16 |
| Nettaggregat - Tekniske data LRS-150-24 | 16 |
| Tekniske data vedlegg | 16 |
| Tekniske data - Tekniske data M | 16 |
| Lenke til den nyeste informasjonen | 17 |
| Garanti, kundestøtte, produksjonsland og opprinnelsesland | 17 |
| Garanti | 17 |
| CE-merking | 17 |
| Kundestøtte | 17 |
| Kontakt oss | 18 |
| Produksjonsland | 18 |
| Produsent | 18 |

| | |
|---------------------------------------|----|
| Batterier | 18 |
| Batterier følger ikke med | 18 |
| 7,2 Ah, 12 V AGM-batteri | 18 |
| 14 Ah, 12 V AGM batteri | 18 |
| Reserver driftstimer - oversikt | 19 |
| Adresse og kontaktinformasjon | 20 |

Om

ECO-serien er pålitelige og små batteribackup for bruk med tilgangssystemer, låsesystemer og andre belastninger. Batteriets sikkerhetskopier har kontrollert lading* som forhindrer at batteriene overlades, noe som forlenger levetiden betydelig.

BT-5 Medium er en pålitelig og mindre batteribackup for bruk med tilgangssystemer, låsesystemer og andre belastninger. Batteriets sikkerhetskopier har kontrollert lading* som forhindrer at batteriene overlades, noe som forlenger levetiden betydelig.



NOTAT

Enheten skal installeres på vegg, innendørs.

Temperaturen skal være 15 - 30 °C.

Nettspenning skal være bortkoblet under installasjon.

Kun personer med godkjenning skal installere og vedlikeholde.

Navn, artikkelnummer og e-nummer

Tabell 1. Navn, artikkelnummer og e-postnummer.

| Navn | Artikkelnummer | E-nummer |
|-------------|----------------|-----------|
| BT-5 Medium | 28160113 | 52 574 60 |

Revisjoner og om dette dokumentets utgave

Gjeldende og nyeste utgave av dette dokumentet er tilgjengelig på www.rco.no.

Dette dokumentets gyldighet kan ikke garanteres da ny utgave publiseres uten forvarsel.



Instruksjoner for bruk på svensk i original.¹

Bruksanvisning, tekniske data og oversettelser av disse kan inneholde feil. Det er alltid installatørens ansvar å påse at produktet installeres på en sikker måte.

¹Oversettelser på andre språk enn svensk er kun veiledende og ikke trygt gjennomgått. Oversettelse bør alltid kontrolleres mot den svenske originalen for å sikre nøyaktig informasjon

Symboler

Tabell 2. Symbolforklaring

| Symboler | Betegnelse | Forklaring |
|---|-------------------------------------|---|
|  | Advarsel | Fare for elektrisk støt, feil installasjon eller varme overflater. Vises i noen manualer |
|  | Legg merke til | Brukes til tilleggsinformasjon som tydeliggjør teksten. |
|  | Forsiktighet/Viktig | Indikerer risikoen for skade på utstyret eller funksjonsfeil. Brukes også til informasjon som er viktig, men ikke sikkerhetsrelatert. |
|  | Tips | Viser praktiske råd eller snarveier for installasjon, drift eller service. |
|  | CE-merking | Produktet er i samsvar med gjeldende EU-direktiver og harmoniserte standarder. |
|  | Les håndboken | Les bruksanvisningen før installasjon og service. |
|  | Må ikke kastes i husholdningsavfall | Produktet er omfattet av WEEE-direktivet og må ikke kastes sammen med husholdningsavfall, det må resirkuleres og leveres til et resirkuleringscenter. |
|  | Resirkulering | Emballasje, produkter og andre materialer som ikke inneholder elektronikk, må resirkuleres i samsvar med lokale miljøforskrifter. |

Komponentoversikt

Komponentoversikt BT-5 MEDIUM

Tabell 3. Komponentoversikt

| Bokstav | Forklaring |
|---------|--|
| A | Skap i pulverlakkert stålplate. |
| B | Nettaggregat, sted og type varierer med konfigurasjon. |
| C | Hovedkort. |
| D | Kabelgjennomføringer. |
| E | Plass for batterier. |

Innkapsling

Montering - veggmontering

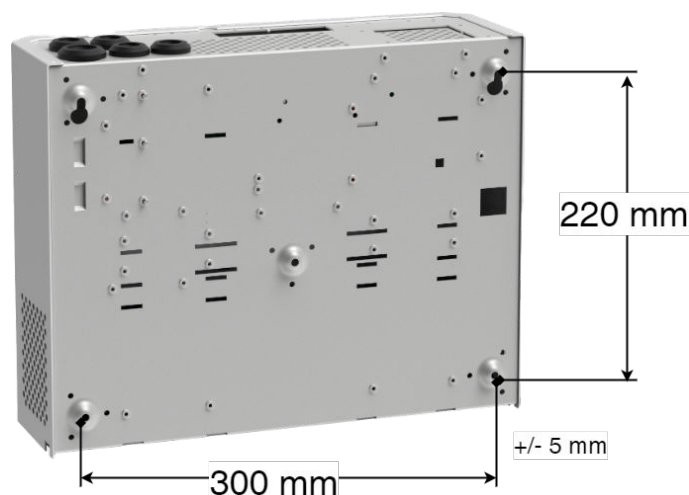
- Produktene skal monteres på en stabil vegg eller monteringsplate med tilstrekkelig bæreevne for vekten av kabinettet, inkludert batterier.
- Kabinettet er montert vertikalt.
- Bruk fire skruer med en diameter på 4-5 mm, avhengig av underlaget.
- Anbefalt avstand mellom skruehode og vegg skal være 1,5-2 mm.
- For montering på gips, bør veggankere eller ekspansjonsbolter brukes.
- Ved montering på betong eller murstein brukes dybler eller tilsvarende feste.
- For god ventilasjon bør det være minst 100 mm ledig plass over og på sidene av kabinettet.
- Enheten skal monteres i en behagelig arbeidshøyde, normalt mellom 1,4 og 1,8 m over gulvet.
- Unngå plassering i direkte sollys, nær varmekilder eller i miljøer med høy luftfuktighet eller støv.
- For utendørs bruk skal bare kabinetter med spesifisert IP-klasse for utendørs bruk brukes.
- Installasjonen skal utføres i samsvar med gjeldende installasjonsregler og av en kompetent installatør.

Montering på vegg

Bruk fire skruer som egner seg for veggen til å sette opp kapslingen.

Avstand mellom skruehode og vegg bør være 1,5–2 mm.

Det skal helst være 100 mm luftspalte rundt enheten.



Batterier – sette i og koble til

Tilkobling av batterier, 24V

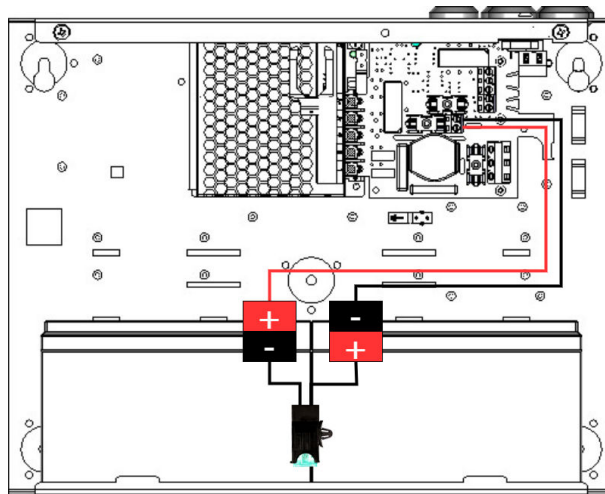


OBS

Kontroller batterispenningen når du slår på. Før installasjon må spenningen til hvert enkelt batteri måles. Koble aldri til to batterier hvis terminalspenning avviker med mer enn 0,3 V (maks 0,4 V). For stor spenningsforskjell kan indikere et skadet batteri og føre til ytelsesforringelse, batteriskade eller overoppheting med risiko for brann.

Nettspenningen bør være utkoblet ved innkobling av batterier

1. Skyv batterier inn fra siden med batteripolene mot midten. Bruk bare nye batterier ved installasjon og batteriskifte.
2. Koble til sikringer på batterier. Koble rød kabel til + (pluss) og svart kabel til - (minus).
3. Koble på kabler fra batteribackup på batterier. Koble rød kabel til + (pluss) og svart kabel til - (minus).



Bildet viser hvordan kabler skal kobles.

Figur 1. Skyv batteriet inn fra siden med batteripolene mot midten.

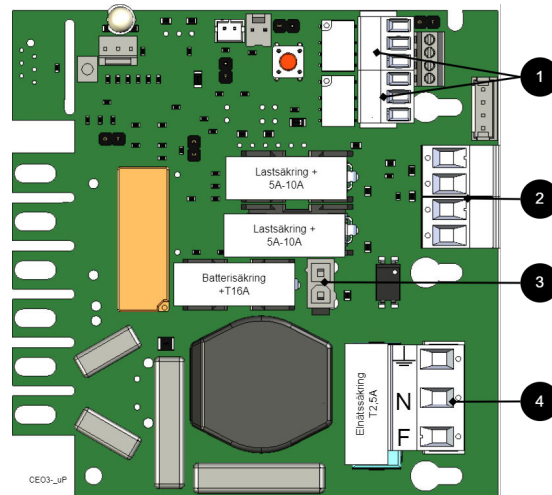
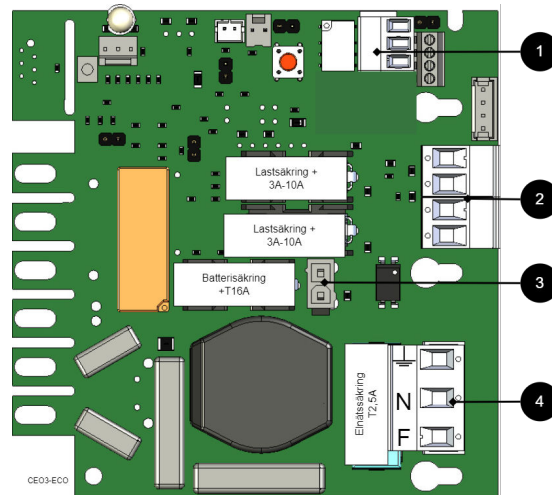
CEO3-ECO

Hovedkort - beskrivelse

Kortet har flere tilkoblinger, nedenfor beskrives de som trengs for å koble enheten.

Koble til i denne rekkefølgen

For å minimere risikoen for feil som kan oppstå i forbindelse med kortslutning, skal tilkoblinger til hovedkort skje i denne rekkefølgen.



Tabell 4. Koble til i denne rekkefølgen

| Nr | Forklaring |
|----|-----------------------|
| 1 | Koble til alarm. |
| 2 | Koble til last. |
| 3 | Koble til batterier. |
| 4 | Koble til strømmnett. |

Koble til alarm

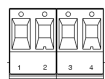
Koble til alarm på terminal P3.



Tabell 5. Koble til alarm P3

| P3:4-6 | Forklaring |
|----------|------------|
| Sumalarm | |
| P3:4 | NC |
| P3:5 | Com |
| P3:6 | NO |

Koble til last



Tabell 6. Lasttilkoblinger

| Nummer på kretskort | Forklaring |
|---------------------|--------------------------|
| P2:1 | Tilkobling for last 1 +. |
| P2:2 | Tilkobling for last 1 -. |
| P2:3 | Tilkobling for last 2 +. |
| P2:4 | Tilkobling for last 2 -. |



MAKSSTRØM

Maksimal strøm må ikke overskrides. Maksstrøm er angitt på [navneskilt](#) på enheten.



FARE

Nettspenningen må kobles fra ved arbeid med strippete kabler. Det er installatørens ansvar å sørge for at riktig kompetanse er tilgjengelig for å koble 230 V til aggregatet. Maks kabelareal er 4 mm²

Koble strømnnett til hovedkort med terminalblokk

Sikre F og N med buntebånd.



VIKTIG

Nettledninger må holdes atskilt fra andre ledninger for å unngå EMC-forstyrrelser.

**VIKTIG**

beskyttende jorden (PE) skal kobles til PE-terminalen på hovedkortet. Hovedkortet er jordet via monteringspunktene i kabinettet, noe som sikrer riktig potensiell utjevning mellom PCB og kabinettet. Dekselet er også jordet gjennom jordkabel/jordflette mellom deksel og kabinett for å opprettholde kontinuitet og EMC-funksjon



Koble strømnettkablene til terminalblokken før denne settes tilbake på hovedkortet. Sikre F og N med buntbånd.

Figur 2. Koble til strømnett på hovedkortet

Tabell 7. Strømnettilkoblinger

| Bokstav | Forklaring |
|---------|------------|
| F | Fase |
| N | Null |
| PE | Vernejord |

**TILKOBLING TIL NETT 230 V AC PÅ KRETSKORT**

Kontroller slik at markeringen på kretskortet stemmer overens med kabelplasseringen på terminalen.

Styring av alarmgrense

Alarm for lav batterispenning i batteridrift kan styres.

Tabell 8. Lav batterispenningsalarmgrense

| Lav batterispenningsalarmgrense | JU2 med genser ^a | JU2 uten jumper |
|---------------------------------|-----------------------------|-----------------|
| 24 V | 24,0V | 26,5V |

^aAggregatet leveres med jumper på JU2

Sikringer

Tabell 9. Sikringer.

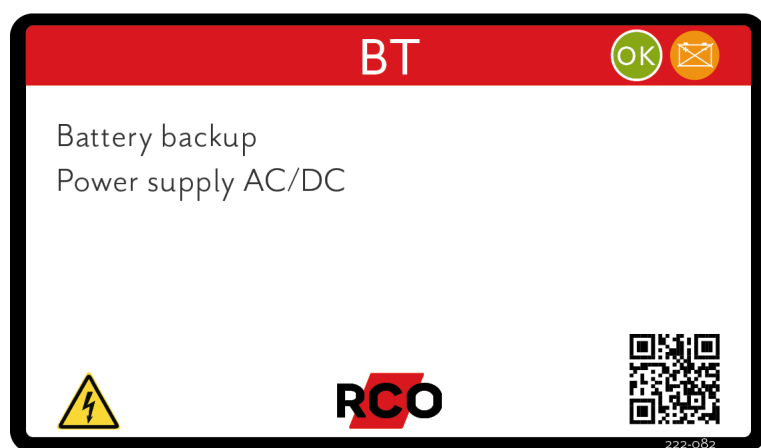
| Enhet | Sikringer | Type | Forklaring |
|-------------|-----------|-------|----------------|
| Samtlige | F1 | T2,5A | Elnettsikring |
| BT-5 Medium | F2, F6 | T5A | Lastsikring + |
| Samtlige | F7 | T16A | Batterisikring |

**ADVARSEL FOR UTSKIFTING AV SIKRINGER (A)**

Dersom det benyttes større sikringer enn det enheten leveres med, medfører dette en skaderisiko. Sikringens oppgave er å beskytte tilkoblet last og tilhørende lastkabler mot skade og brann. Det er ikke mulig å bytte til en større sikring for å øke strømmuttaket.

Alarm som vises på skapdør / indikeringsdiode

I normalstilling viser indikeringsdioden et fast grønt lys.



Tabell 10. Alarm vises på skapdør / indikatordiode.

| Indikeringsdioden viser | Forklaring |
|-------------------------|---|
| Fast grønt lys | Normal drift. |
| Fast rødt lys | Underspenning, lyser rødt ved nettavbrudd inntil batterispenningen synker under alarmgrensen. |

Ved idriftsatt system: Hvis indikeringsdioden er slukket, er dypnutladingsbeskyttelsen aktivert.

Produktblad - Tekniske data

Produktblad / tekniske data



BT-5 MEDIUM finnes for montering på vegg.

Figur 3. BT-5 MEDIUM

Tekniske spesifikasjoner

Disse tekniske spesifikasjonene kan endres uten varsel.

Navn, artikkelnummer og e-nummer

Tabell 11. Navn, artikkelnummer og e-postnummer.

| Navn | Artikkelnummer | E-nummer |
|-------------|----------------|-----------|
| BT-5 Medium | 28160113 | 52 574 60 |

Om

ECO-serien er pålitelige og små batteribackup for bruk med tilgangssystemer, låsesystemer og andre belastninger. Batteriets sikkerhetskopier har kontrollert lading* som forhindrer at batteriene overlades, noe som forlenger levetiden betydelig.

BT-5 Medium er en pålitelig og mindre batteribackup for bruk med tilgangssystemer, låsesystemer og andre belastninger. Batteriets sikkerhetskopier har kontrollert lading* som forhindrer at batteriene overlades, noe som forlenger levetiden betydelig.

- For AGM-batterier.
- Er mulig å teste i batteridrift.
- Har kontrollert lading for bedre driftsøkonomi.

Bruksområder

Brukes mest i:

Alarm

Enheten alarmerer for:

Underspenning/lav batterispenning.

Fast installasjon

Produktet er beregnet for fast installasjon. Installasjon skal utføres av autorisert installatør.

Test av batteribackup før installasjon av 230 V

Test, ”cold start” betyr at batteribackup-en kan idriftsettes med kun batteriene tilkoblet uten at batteribackup-en er koblet til 230 V. Dette er praktisk dersom montøren ikke er elektriker, men likevel ønsker å kunne teste systemet.

Regelverk og sertifiseringer

Krav som produktet oppfyller

Tabell 12. Produktet oppfyller følgende krav.

| | |
|----------------|--|
| EMC: | EMC-direktivet 2014/30EU |
| El: | Lavspenningsdirektivet: 2014/35/EU |
| CE: | CE-direktivet ifølge: 765/2008 |
| Maskindirektiv | Produktet er en del av elektriske systemer, er underlagt relevante elektriske og sikkerhetsdirektiver og er ikke en maskin i henhold til maskindirektivet (2006/42/EF). |
| Økodesign | Milletekniks produkter er beregnet for profesjonell bruk og er derfor ikke direkte omfattet av miljødesignforordningen (EU 2019/1782). Siden enkelte komponenter kan dekkes, avslører vi likevel relevant informasjon for å gi våre kunder tillit til deres valg |

Effektivitet (%)^a

Standby-forbruk, typisk (W):

^aVed nominell belastning.



Forventet driftstid ved strømbrudd (nye batterier)

| Systemspenning | Antall batterier | Batteritype | Last: 0,5 A | Last: 1 A | Last: 2 A | Last: 4 A | Last: 6 A | Last: 8 A |
|----------------|------------------|-------------|-------------|-----------|-----------|-----------|-----------|-----------|
| 24 V | 2 stk. | 7,2 Ah | 12 h | 5 h | 2 h | 1 h | 30 min. | 15 min. |
| 24 V | 2 stk. | 14 Ah | 24 h | 12 h | 5 h | 2 h | 1 h | 45 min. |

| Systemspenning | Antall batterier | Batteritype | Enhet + batteriboks* | Last: 2 A | Last: 4 A | Last: 8 A | Last: 10 A | Last: 14 A | Last: 18 A |
|--|------------------|-------------|-------------------------|--------------|--------------|--------------|---------------|---------------|---------------|
| *Eksempel: 1+2 betyr at det er 1 batteribackup med 2 batteribokser tilkoblet. 1+0 betyr at det er en batteribackup uten batteriboks. | | | | | | | | | |

Kretskort - Tekniske data

Tekniske data, hovedkort: CEO3 uP

Tabell 13. Hovedkort, batteribackup

| Info | Forklaring |
|--------------------|--|
| Artikkelbetegnelse | CEO3-ECO |
| Produktbeskrivelse | CEO 3 er neste generasjons kretskort for enklere batteribackup-er. Avanserte funksjoner som tidligere ikke var mulige i enklere batteribackup-er, er nå tilgjengelige som standardutførelse. CEO 3 er en driftssikker kjerne i enklere passersystemer, med færre komponenter enn tidligere, hvilket reduserer miljøpåvirkningen. |
| Mål | 120 x 55 mm x 52 mm |
| Egenforbruk | 50 mA |
| Sikringer | Se tabell: Sikringer. |
| Utganger | Utgang: to lastutganger som er prioriterte lastutganger (= alltid spenning). |
| Sikring | Lastutgang: + med sikring, se tabell. |
| Maks. last | Maks. last er 10 A per lastutgang (T2A er montert fra fabrikk) og kortets totale last må ikke overstige 16 A. |
| Alarmutganger | Alarmutganger Sumalarm ved sikringsfeil, se indikering nedenfor. Alarm på potensialfri relékontakt. |
| Alarm | Underspenning, lyser rødt ved strøbrudd inntil batterispenningen faller under alarmgrensen. |
| Alarm via | Alarm på potensialfri relékontakt. Potensialfri veksling. Slutning CO/NO. |
| Indikering | LED som viser driftsstatus, alarmer og feil. |

Styring av alarmgrense med JU2

Styring av alarmgrense

Alarm for lav batterispenning i batteridrift kan styres.

Tabell 14. Lav batterispenningsalarmgrense

| Lav batterispenningsalarmgrense | JU2 med genser ^a | JU2 uten jumper |
|---------------------------------|-----------------------------|-----------------|
| 24 V | 24,0V | 26,5V |

^aAggregatet leveres med jumper på JU2

Sikringer

Tabell 15. Sikringer.

| Enhet | Sikringer | Type | Forklaring |
|-------------|-----------|-------|----------------|
| Samtlige | F1 | T2,5A | Elnettsikring |
| BT-5 Medium | F2, F6 | T5A | Lastsikring + |
| Samtlige | F7 | T16A | Batterisikring |

**ADVARSEL FOR UTSKIFTING AV SIKRINGER (A)**

Dersom det benyttes større sikringer enn det enheten leveres med, medfører dette en skaderisiko. Sikringens oppgave er å beskytte tilkoblet last og tilhørende lastkabler mot skade og brann. Det er ikke mulig å bytte til en større sikring for å øke strømmuttaket.

Nettaggregat

Nettaggregat - Tekniske data LRS-150-24

| Sitter i: |
|-------------|
| BT-5 Medium |

| Info | Forklaring |
|--|---------------------------------|
| Utspenning: | 27,3V |
| Utgangsstrøm: | 0 A - 6,5 A |
| Utspenning:, ripple | 200 mVp-p |
| Overspenning | 28,8V - 33,6V |
| Utspenning:sopplading, rippel/strømbegrensning | Mindre enn 0,6 Vp-p |
| Virkningsgrad | 89 % |
| Strømbegrensning | 110 % - 140 % |
| Konstantspenning | +/- 0,5 % |
| Reguleringsnøyaktighet | +/- 1,0 % |
| Inngangsstrøm (230 V) | 1,7 A |
| Nettspenningsfrekvens | 47 Hz - 63 Hz |
| Nettspenning | 230 V AC - 240 V AC |
| Merkeeffekt | 156 W |
| Temperaturspenn | -30°C - +70°C |
| Fuktighetsområde | 20% - 90% RH ikke-kondenserende |

Nettaggregatet er tilpasset og kalibrert til batteri-backupens maskin-/programvare. Kun tilpassede og kalibrerte nettaggregat skal brukes. Kontakt kundestøtte ved utskifting av nettaggregat. Bruk av nettaggregat fra andre kilder kan føre til skader som ikke dekkes av garantien. Garantien oppheves om det brukes nettaggregat (fra en annen kilde enn kundestøtte eller som anvist av kundestøtte) som ikke er korrekt kalibrert.

Tekniske data vedlegg

Tekniske data - Tekniske data M

| Info | Forklaring |
|----------------------|---|
| Navn | M |
| beskyttelseklasse | IP 20 |
| Mål | Høyde: 272 mm, Bredd: 344 mm, Dybde: 115 mm. |
| Høydeenheter | - |
| Montering | vegg |
| Omgivelsestemperatur | +5 °C - +40 °C. For best mulig batterilevetid: +15 °C til +25 °C. |
| Miljø | Miljøklasse 1, innendørs. 20 % ~ 90 % relativ fuktighet |
| Materiale | Pulverlakkert stålplate |
| Farge | Hvit |

| Info | Forklaring |
|--------------------------|---|
| Kabelinnføringer, antall | 5 |
| Batterier som passer | 2 stk 12 V 7,2 Ah. 2 stk 12 V 14 Ah. |
| Vifte | Nr: 5 A, 12 V -24 V enheter. Ja: 10 A, 24 V enheter. |

Lenke til den nyeste informasjonen

Produkter er gjenstand for oppdateringer, og du finner alltid den siste informasjonen på vårt nettsted.

[ECO serien](#)

Garanti, kundestøtte, produksjonsland og opprinnelsesland

Garanti

Produktet har to års garanti, fra kjøpsdato (dersom annet ikke er avtalt). Kostnadsfri support under garantitiden nås på support@milleteknik.se eller telefon, 031-34 00 230. GodtFabrikatlse for reise- og eller arbeidstid i forbindelse med lokalisering av feil, installering av reparert eller utskiftet vare inngår ikke i garantien. Kontakt Milleteknik for mer informasjon. Milleteknik gir support under produktets levetid, dog maksimalt i 10 år etter kjøpsdato. Utskifting med likeverdig produkt kan forekomme hvis Milleteknik vurderer at reparasjon ikke er mulig. Kostnader for support kommer i tillegg etter at garantitiden har utløpt.

CE-merking

På hvert produkt finnes det en CE-etikett med informasjon om produktet og kontaktopplysninger til produsenten. Mangler du noe, eller trenger du mer informasjon, da skal du primært henvende deg til forhandler som også skal kunne svare på spørsmål om garanti og support. Du kan alltid henvende deg til produsenten hvis du har spørsmål om produktets ytelser.



Kundestøtte

Trenger du hjelp til installasjon eller tilkobling?

Du finner svar på mange spørsmål på: www.milleteknik.se/support

Telefon: +46 (0)31- 340 02 30, e-post: support@milleteknik.se.

Kundestøttetelefonen er åpen 8.00–16.00 mandag til torsdag og 8.00–15.00 på fredager. Stengt 11.30–13.15.

Reservedeler

Kontakt kundestøtte om du har spørsmål om reservedeler.

Kundestøtte etter garantitiden

Milleteknik tilbyr kundestøtte i produktets levetid, begrenset oppad til ti år fra kjøpsdatoen. Et produkt kan bli erstattet med et likeverdig produkt dersom produsenten vurderer at reparasjon ikke er mulig. Når garantitiden er utløpt, vil det påløpe kostnader ved bruk av kundestøtte.

Kontakt oss

Milleteknik AB

Ögärdesvägen 8 B

433 30 Lott

Sverige

+46 31-34 00 230

www.milleteknik.se

Produksjonsland

Sverige

Produsent

Utviklet og produsert av Milleteknik AB

Batterier

Batterier følger ikke med

Batterier selges separat.

7,2 Ah, 12 V AGM-batteri

| Passer inn | Antall batterier | |
|----------------------------------|------------------|--------|
| | | |
| Batteritype | V | Ah |
| Vedlikeholdsfri AGM, blybatteri. | 12 V | 7,2 Ah |

Tabell 16. 10+ Designlevetid* batteri

| Artikkelnummer | E-nummer | Arikkelnavn | Terminal | Mål. Høyde bredde dybde | Vekt per stk | Fabrikat |
|----------------|----------|---------------------------------------|------------------|-------------------------|--------------|----------|
| MT113-12V07-01 | 5230536 | UPLUS 12V 7,2Ah 10+ Designlivsbatteri | Flatstift 6,3 mm | 151 x 65 x 100 mm. | 2,4 kg | UPLUS |

*Designlevetid er holdbarheten i år for et ubrukt batteri. Omgivelsefaktorer som varme og belastning påvirker levetiden. Batterier som har en holdbarhet (+10 Design Life) på 10+ år må vanligvis skiftes etter 4-5 år.

14 Ah, 12 V AGM batteri

| Passer inn | Antall batterier |
|------------|------------------|
| | |

| Batteritype | V | Ah |
|----------------------------------|------|-------|
| Vedlikeholdsfri AGM, blybatteri. | 12 V | 14 Ah |

Tabell 17. 10+ Designlevetid* batteri

| Artikkelnummer | E-nummer | Arikkelnavn | Terminal | Mål. Høyde bredde dybde | Vekt pr stk | Fabrikkat |
|----------------|----------|--------------------------------------|------------------|-------------------------|-------------|-----------|
| MT113-12V14-01 | 5230537 | UPLUS 12V 14Ah 10+ Designlivsbatteri | Flatstift 6,3 mm | 151x98x101 mm | 4,2 kg | UPLUS |

*Designlevetid er holdbarheten i år for et ubrukt batteri. Omgivelsefaktorer som varme og belastning påvirker levetiden. Batterier som har en holdbarhet (+10 Design Life) på 10+ år må vanligvis skiftes etter 4-5 år.

Reserver driftstimer - oversikt

Tabellen viser forventet backupdriftstid ved ulike belastninger på batteribackupen.



VIKTIG

Dette er en veiledning og alle tider er omtrentlige og kan avvike fra faktiske tider. Belastning, temperatur og andre faktorer spiller en rolle, og det er derfor den nøyaktige tiden ikke kan gis.

Gjelder nye batterier.

Strømstyrke og batterier varierer med konfigurasjon, sjekk om konfigurasjonen kan håndtere batterier og strømstyrke.

Tabell 18. Reserve driftstider 24 V enheter - uten batteriboks

| Middels strøm | 7,2 Ah | 14 Ah | 28 Ah | 45 Ah |
|---------------|-----------------------------------|-------|-------|-------|
| Laster | Reserver driftstid (ca), minutter | | | |
| 0,5 A | 450 | 820 | 1650 | 2350 |
| 1 A | 260 | 485 | 970 | 1460 |
| 2 A | 150 | 280 | 560 | 920 |
| 4 A | 90 | 165 | 335 | 550 |
| 6 A | 67 | 125 | 245 | 405 |
| 8 A | 57 | 105 | 210 | 350 |
| 10 A | 44 | 80 | 160 | 270 |
| 12 A | 38 | 70 | 140 | 235 |
| 14 A | 33 | 60 | 120 | 200 |
| 16 A | 28 | 50 | 100 | 170 |
| 18 A | 25 | 45 | 89 | 150 |
| 20 A | 23 | 42 | 84 | 142 |

Med forbehold om skrivefeil.

Adresse og kontaktinformasjon

RCO Security AS

Lurudveien 7

2020 Skedsmokorset

63 81 00 40

www.rco.no